

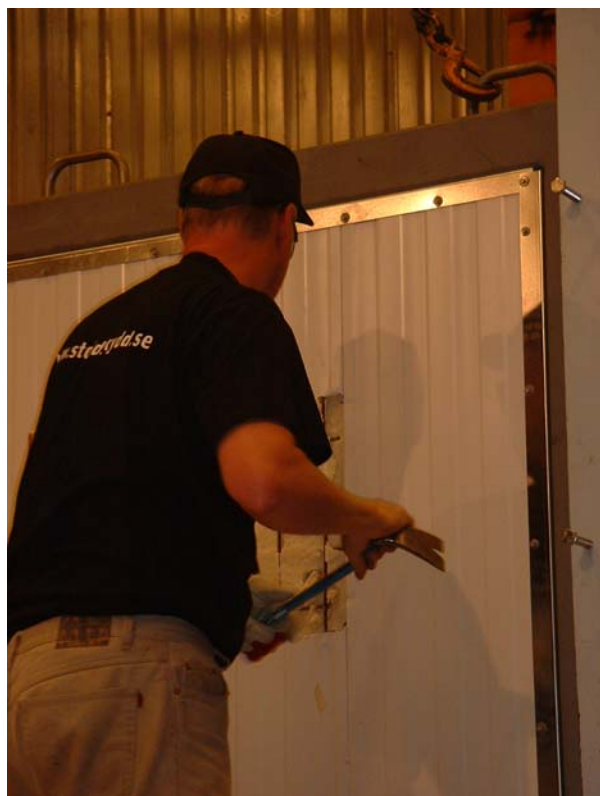
”RUS-Panelen” Klass 2

Vi är i dag ensamma om att ha en RUS-klassad sandwichpanel.

Panelen är uppbyggd på samma sätt som vår standardpanel, men skillnaden är ett armeringsnät, som är ingjutet i panelen. Detta gör väggen svårforcerad.

Panelen skall användas till t ex, fasader i köpcentra och industrier där kraven är höga på inbrottsskydd. Även till separata rum inne i byggnader samt kontorsutrymmen passar panelen utmärkt.

Vår panel är testad på SSF: s (Svenska Stöldskyddsföreningen) provningsanläggning i Stockholm.



*Här ser ni hur ”tjuven” försöker bryta sig in.
Väggen är tungforcerad!*



*SSF: s kontrollant Anders Nordström
tar tiden och noterar.*

När testet var färdigt noterar Anders Nordström på SSF att panelen med god marginal uppnår RUS-klass 2.

I samband med testet var ”S.O.S - skydd och säkerhet” d.v.s. SSF:s egen tidning med och gjorde reportage. Här nedan kan ni läsa artikeln som gavs ut i september -04.

Här kan tjuven slå sig i väggen!

Först i världen? Åtminstone i Norden! Stöldskyddsföreningen har testat den första inbrottskyddade väggen. Nu väntas fler leverantörer komma efter. Kraven ökar på bättre byggnads- och skalskydd.

Stöldskyddsföreningens Provningsavdelning har provat den första riktiga skyddsväggen, en prefabricerad isoleringspanel från danska tillverkaren DC-SYSTEM INSULATION A/S.

Försäkringsbolagen ställer krav på säkerhetsprodukterna via regler och normer i försäkringsvillkoren. Kvalitet och standard bestäms genom provning och certifiering.

SSF provar inbrottskyddande väggar efter en särskild norm, SSF 10:47 i skyddsklasserna 1, 2 och 3.

Lars Isaksson från Provningsavdelningen gick hårt åt skyddsväggen med yxa och kofot. Vid testerna används de angreppsverktyg som normalt en inbrottsstjuv har tillgång till. Och resultatet mäts efter ett hål som en stjuv kan ta sig igenom.

Anders Östberg från leverantören Panelbyggen Väst och Allan Andersen från tillverkaren följde övningarna med spänning.

– Vi möter hela tiden högre och högre



Lars Isaksson från SSF Provningsavdelningen testar den första inbrottskyddade väggen. FOTO JAN-PETER ALM

krav på säkerhetsstandarden, berättade Anders Östberg.

I skyddsklass 1 ska väggen stå emot i

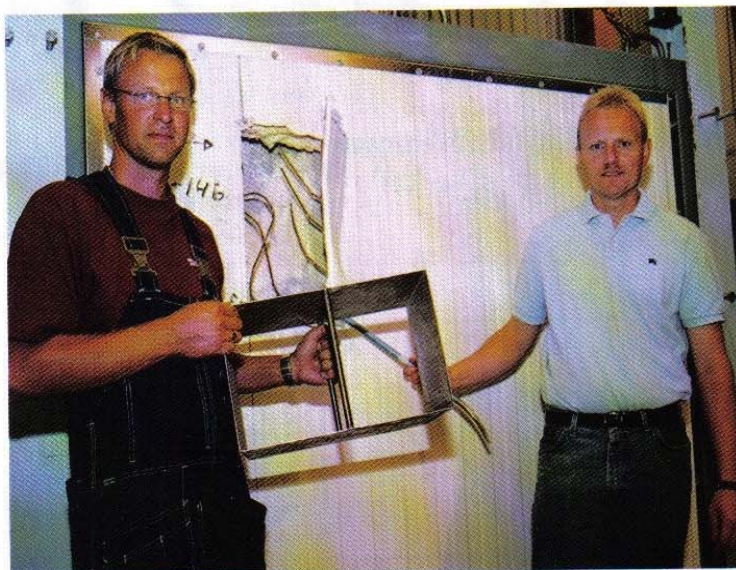
minst tre minuter, i klass 2 fem minuter och i den högsta klassen tio minuter.

Väggen som testades klarade med god marginal den andra skyddsklassen.

– Med lite förbättringar och förstärkningar kan väggen klara den högsta klassen, konstaterade Anders Nordström, chef för SSF Provningsavdelningen.

– Här får tjuvarna jobba ganska hårt, konstaterade en nöjd tillverkare Allan Andersen och lovade lite smärre förbättringar av väggen med sikte på den högsta skyddsklassen.

Den första inbrottskyddande väggen har testats av Stöldskyddsföreningen och fler väntas stå på tur. ☼ ☼



A. Östberg och Allan Andersen visar det utrymme en stjuv behöver för att forcera igenom väggen.

FOTO JAN-PETER ALM